

CÁNCER COLORRECTAL EN LA PROVINCIA DE GRANADA

Serie Infografías | Número 14 | Marzo 2025

MORTALIDAD | DEFUNCIONES EN 2023



167 muertes al año
40 por 100.000 hombres



2º cáncer más mortal en hombres, tras pulmón



1er cáncer más mortal en mujeres

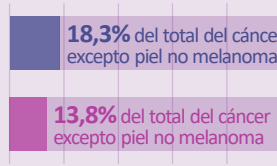


0% 20% 40% 60% 80% 100%

INCIDENCIA | CASOS NUEVOS PROYECTADOS A 2023



510 casos nuevos al año
117 por 100.000 hombres



2º cáncer más frecuente en hombres, tras próstata



2º cáncer más frecuente en mujeres, tras mama

1 de cada 17 hombres



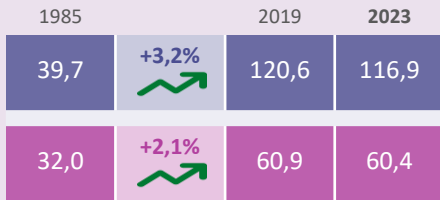
1 de cada 32 mujeres



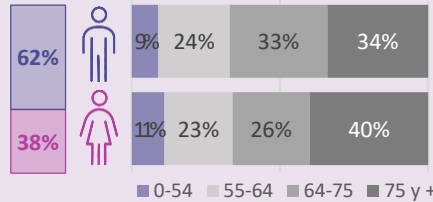
se diagnosticarán antes de los 75 años

0% 20% 40% 60% 80% 100%

Evolución de tasas ajustadas por edad por cada 100.000 personas



Distribución de casos nuevos por sexo y grupos de edad



PREVALENCIA a 1/1/2024

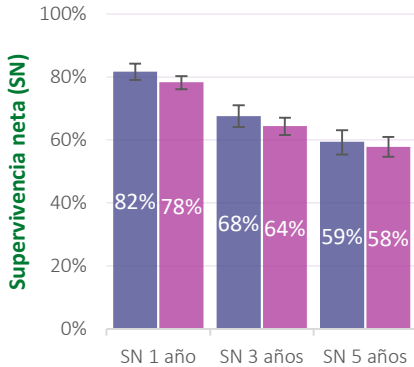


3.435 casos prevalentes
743 por 100.000 hombres

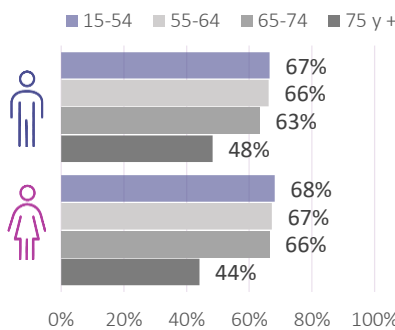


2.611 casos prevalentes
547 por 100.000 mujeres

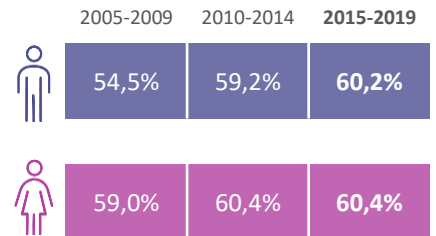
SUPERVIVENCIA | CASOS DE 2015-2019 CON SEGUIMIENTO HASTA 2021



SN a 5 años por grupos de edad



Evolución de la SN a 5 años ajustada por edad



PREVENCIÓN PRIMARIA

Factores que **aumentan el riesgo** de desarrollar cáncer colorrectal:

- consumo de carnes rojas y procesadas
- consumo de alcohol y tabaco
- sobrepeso y obesidad

Factores que **disminuyen el riesgo** de desarrollar cáncer colorrectal:

- ✓ ejercicio físico
- ✓ ingesta de fibra y cereales integrales

Si tiene entre **50 y 69 años**, es muy recomendable participar en el Programa de Detección Precoz del Cáncer Colorrectal, puesto en marcha en Andalucía en 2014.

El **cribado de cáncer de colon y recto**, con sangre oculta en heces como prueba primaria, seguida de colonoscopia en los casos positivos, reduce la mortalidad en un 15-30%.

MORTALIDAD

- **Número de muertes y tasa bruta:** número de defunciones en 2023 entre la población a 1 de enero. Expresada por cada 100.000 habitantes.
- **Porcentaje sobre el total de las muertes por cáncer:** número de defunciones por el cáncer específico entre el número total de defunciones por cualquier cáncer en 2023.

INCIDENCIA

- **Número de casos nuevos y tasa bruta:** número de casos nuevos estimados en 2023 entre la población a 1 de enero. Expresada por cada 100.000 habitantes.
- **Porcentaje sobre el total de casos diagnosticados por cáncer:** número de casos nuevos diagnosticados del cáncer específico entre el número total de cánceres diagnosticados (excepto piel no melanoma) estimados en 2023.
- **Probabilidad de ser diagnosticado antes de los 75 años:** tasa acumulada de incidencia hasta 74 años en el periodo 2017-2019.
- **Tasa ajustada por edad:** tasa estandarizada por edad por el método directo con la población europea estándar de 2013. Expresada por cada 100.000 habitantes. Permite la comparación de la incidencia entre grupos de población con diferente estructura de edad (por ejemplo, entre regiones o periodos de tiempo).
- **Flecha y porcentaje anual:** porcentaje de cambio anual (PCA) del último tramo de tendencia estimado por el método *JoinPoint* en la serie histórica de tasas de incidencia 1985-2019. La flecha indica si el PCA es positivo (ascendente), negativo (descendente) o estable (signo igual).
- **Distribución de casos por sexo y edad:** porcentaje de casos según sexo y grupos de edad entre los casos diagnosticados estimados en 2023.
- **Tasa específica por edad:** número de casos nuevos estimados en 2023 en cada grupo de edad entre la población por grupos de edad a 1 de enero. Expresada por cada 100.000 habitantes.

PREVALENCIA

- **Número de casos prevalentes:** número de personas vivas a 1 de enero de 2024 que han sido diagnosticadas del cáncer específico en algún momento de su vida.
- **Proporción bruta:** número de casos prevalentes entre la población a 1 de enero. Expresada por cada 100.000 habitantes.

SUPERVIVENCIA

- **Supervivencia neta:** probabilidad de sobrevivir transcurridos X años desde el diagnóstico en los casos incidentes del periodo 2015-2019. Representa la supervivencia que tendrían los pacientes con un cáncer específico si esta enfermedad fuera la única causa posible de muerte.
- **Supervivencia neta estandarizada por edad:** estandarización por el método directo de la supervivencia neta según la población estándar de pacientes con cáncer. Permite la comparación de la supervivencia entre grupos de población con diferente estructura de edad (por ejemplo, entre regiones o periodos de tiempo).

PREVENCIÓN PRIMARIA

Recomendaciones y factores modificables de los que se dispone de evidencia científica sobre su capacidad de modificar el riesgo de desarrollar el cáncer específico.

PARA SABER MÁS...

- Datos de Granada del Registro de Cáncer de Andalucía: www.registrocancergranada.es
- Red Española de Registros de Cáncer (REDECAN): www.redecan.org
- International Agency for Research on Cancer (IARC-WHO): www.iarc.fr
- Global Cancer Observatory (GCO): gco.iarc.fr
- EURO CARE (Survival of Cancer Patients in Europe): www.eurocare.it
- CONCORD (Global Surveillance of Cancer Survival): csg.lshtm.ac.uk
- World Cancer Research Fund (WCRF): www.wcrf-uk.org